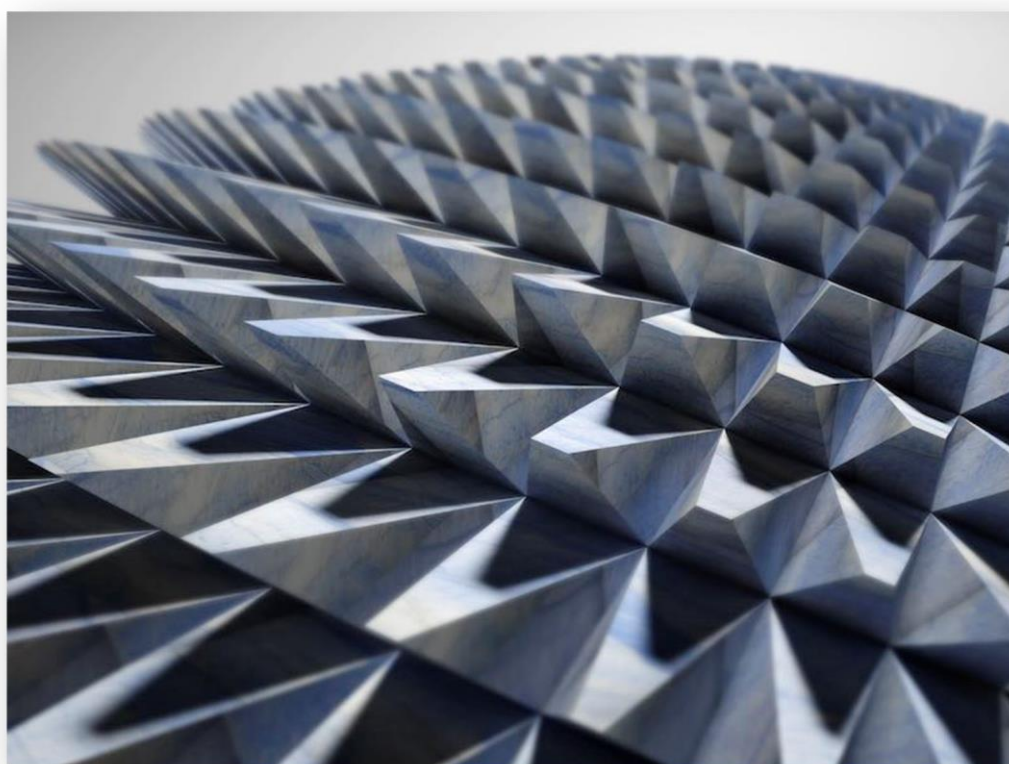


ABIROCHAS

Associação
Brasileira da
Indústria de
Rochas
Ornamentais

Informe 09/2015



Balanço das Exportações e Importações Brasileiras de Rochas Ornamentais de Janeiro a Setembro de 2015

Associação Brasileira da Indústria de Rochas Ornamentais – ABIROCHAS
Avenida Paulista, 1313 – 8º andar – sala 805 – Bela Vista – São Paulo – SP
Cep 01311-200 – Fone (11) 3253-9250 – Fax (11) 3253-9458
abirochas@abirochas.com.br - www.abirochas.com.br

BALANÇO DAS EXPORTAÇÕES E IMPORTAÇÕES BRASILEIRAS DE ROCHAS ORNAMENTAIS DE JANEIRO A SETEMBRO DE 2015¹

Exportações

As exportações brasileiras de rochas ornamentais somaram USD 940,1 milhões e 1.740.954,1 toneladas no período de janeiro a setembro de 2015, com variação negativa de respectivamente 4,76% e 12,13% frente ao mesmo período de 2014. Esta variação negativa continua sendo principalmente devida à queda das vendas para a China.

As rochas processadas (capítulo 68) compuseram 82,90% do faturamento e 60,16% do volume físico dessas exportações, contra respectivamente 79,17% e 50,61% em igual período de 2014.

Permaneceram com expressivos índices de queda as exportações de rochas brutas, tanto silicáticas (capítulo 2516), quanto carbonáticas (capítulo 2515), sendo já negativa (-0,26%) a variação do faturamento das rochas processadas. Pela menor participação de rochas brutas, o preço médio dos produtos exportados elevou-se 8,40%, passando de USD 498,6/t em 2014 para os atuais USD 540,5/t. Neste sentido, apenas os preços médios dos produtos de rochas processadas tiveram variação individual negativa.

Importações

Como resultado do desaquecimento do mercado imobiliário brasileiros, continuam negativas as taxas de variação das importações brasileiras de materiais rochosos de revestimento, tanto naturais quanto artificiais. No período de janeiro-setembro de 2015, as importações de materiais rochosos naturais somaram 59,8 mil toneladas (-17,84%), com 40,7 mil toneladas (-15,36%) para materiais rochosos artificiais. O preço médio dos produtos artificiais (USD 832,1/t) é 42,7% superior ao dos produtos naturais (USD 583,1/t).

Observações

Com o incremento da demanda internacional por rochas carbonáticas esbranquiçadas, as exportações brasileiras de chapas de mármore, especialmente para os EUA, continuam evidenciando expressivo crescimento. O mesmo é observado para os quartzitos maciços, assemelhados aos mármore, com forte expansão nas vendas de blocos. Nos próximos 5-10 anos os mármore e quartzitos maciços brasileiros poderão ter expressão até equiparável à dos nossos “granitos”.

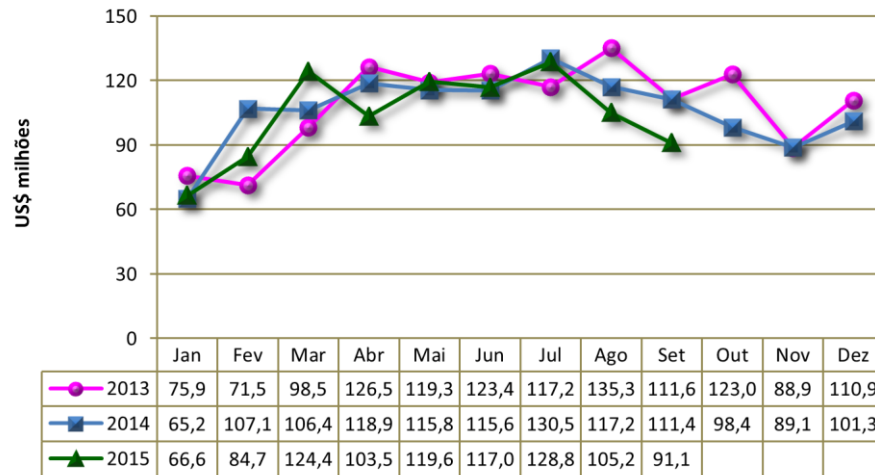
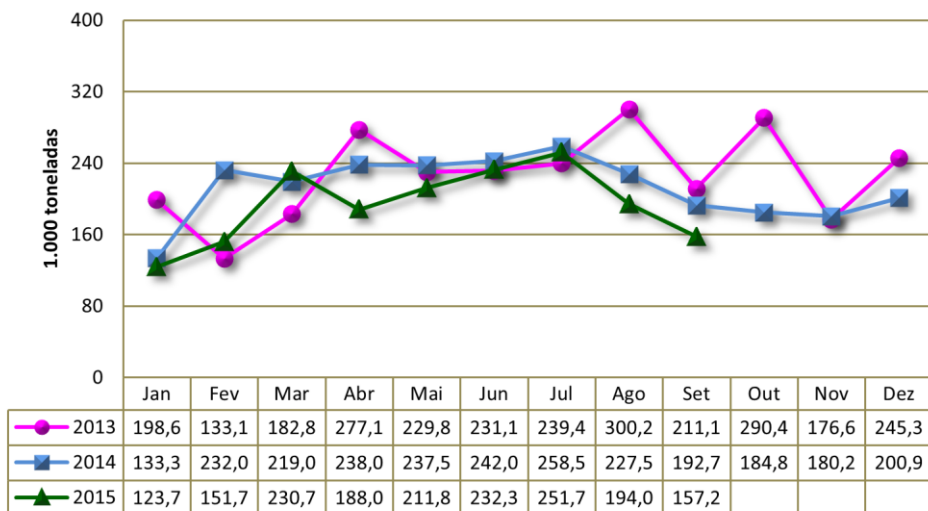
O preço médio dos produtos naturais importados passou de USD 705,8/t, no período janeiro-setembro de 2014, para os USD 583,1/t atuais, o que significa uma queda de 17,38%.

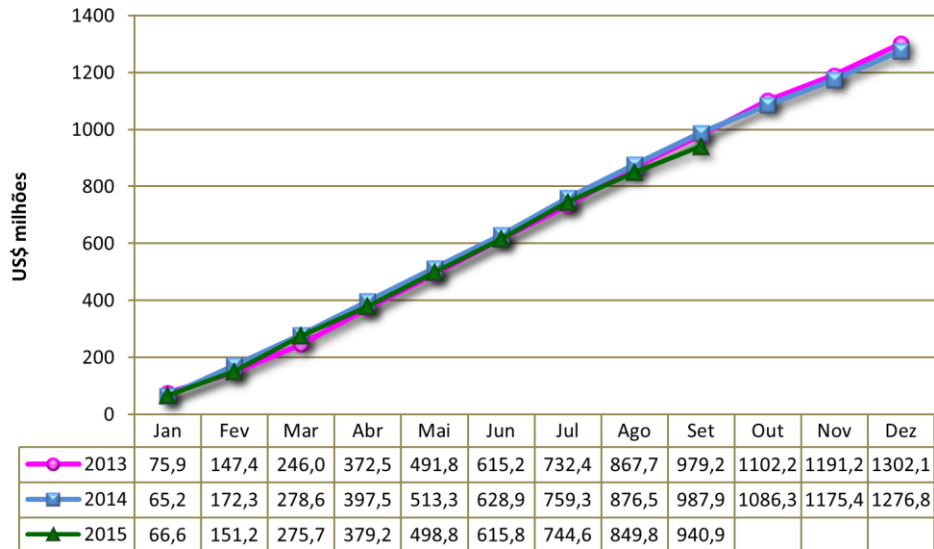
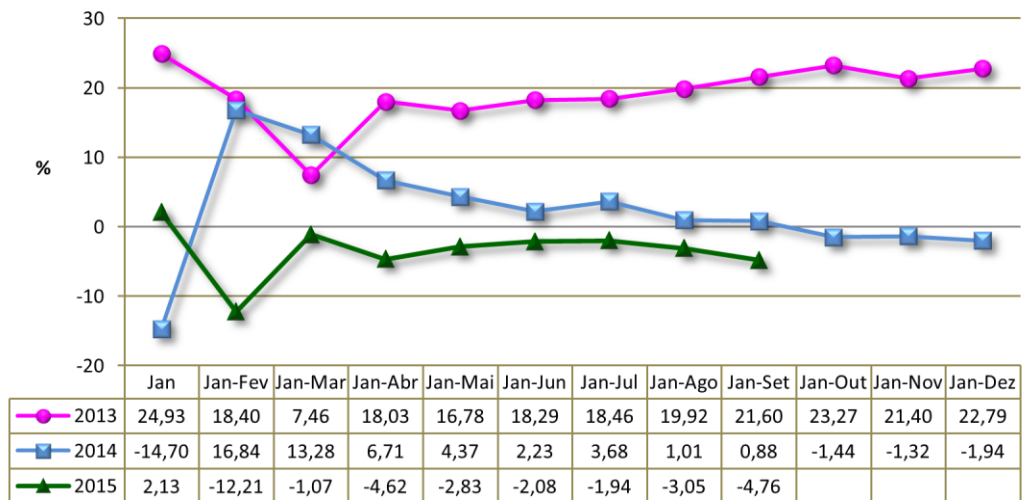
¹ Este texto foi elaborado pelo geólogo Cid Chiodi Filho – Kistemann & Chiodi Assessoria e Projetos, para a ABIROCHAS – Associação Brasileira das Indústrias de Rochas Ornamentais, em 24 de novembro de 2015, Belo Horizonte – MG. Os dados primários sobre exportações e importações foram obtidos a partir de consulta à Base ALICE do MDIC (www.aliceweb.desenvolvimento.gov.br). Foto da capa: escultura do projeto Digital Lithic Design elaborado pelo designer Raffaello Galiotto, exposta na Marmomacc 2015. Fonte: portal Marmomacc 2015.

Assim, em função da forte desvalorização da moeda brasileira, também está recuando o preço dos produtos importados de revestimentos rochosos.

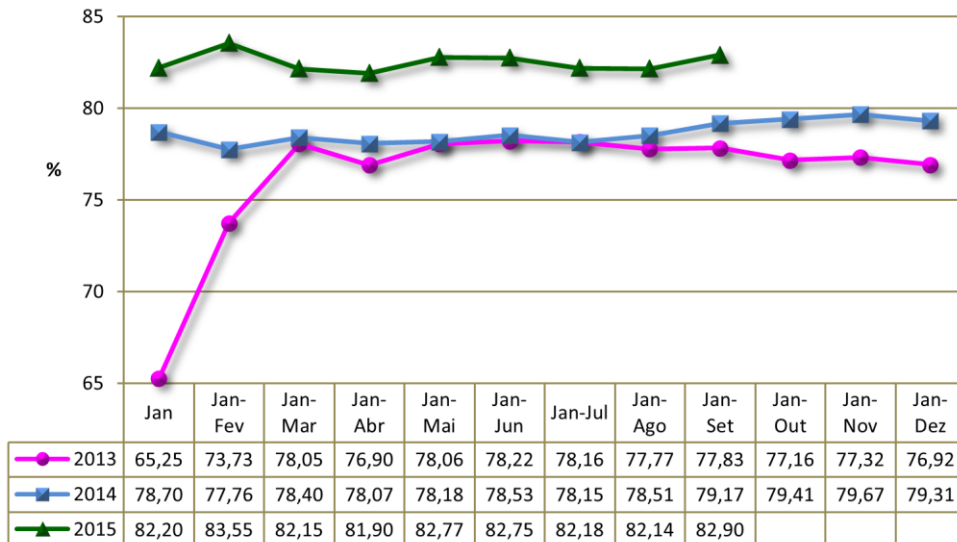
Números das Exportações de Rochas no Período Janeiro-Setembro de 2015

- USD 940,9 milhões de faturamento (-4,76% frente mesmo período de 2014).
- 1,74 milhões de toneladas (-12,13% frente mesmo período de 2014).
- 82,9% de participação de rochas processadas no faturamento (contra 79,2% em 2014).
- 60,2% de participação de rochas processadas no volume físico (contra 50,6% em 2014).
- 0,28% de queda no faturamento com rochas processadas.
- 4,4% de incremento no volume físico de rochas processadas.
- USD 906,0 milhões de saldo na balança comercial.
- 0,65% de participação no total do faturamento das exportações brasileiras.
- USD 540,5/tonelada de preço médio, contra USD 311,3/tonelada das exportações gerais brasileiras.

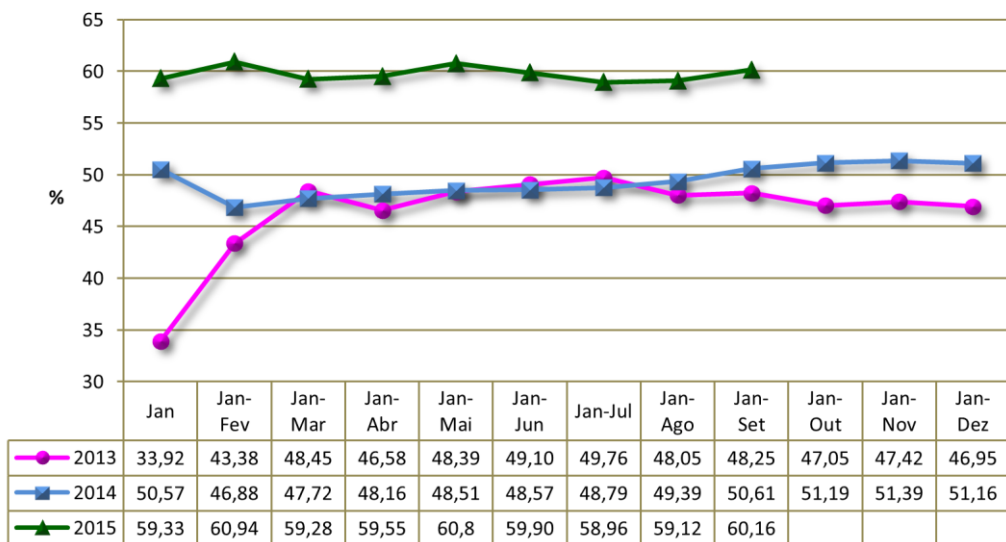
**EXPORTAÇÕES MENSAIS DO SETOR DE ROCHAS ORNAMENTAIS
 2013-2015**

**EXPORTAÇÕES MENSAIS DO SETOR DE ROCHAS ORNAMENTAIS
 2013 - 2015**


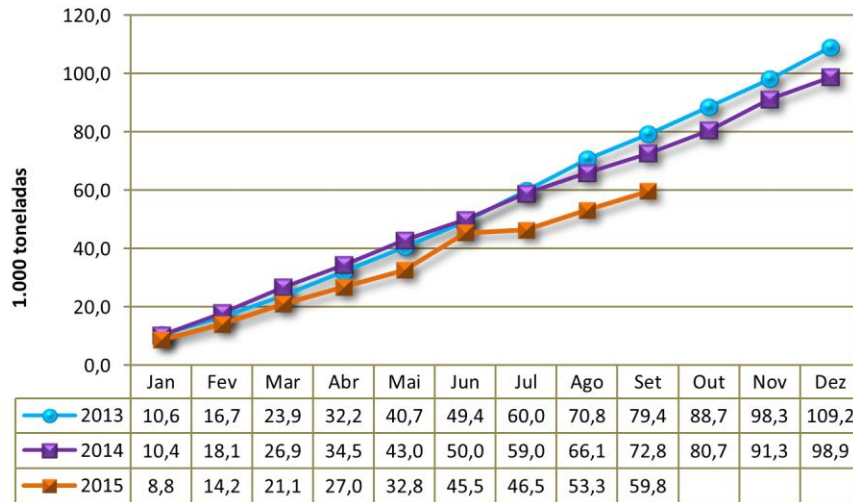
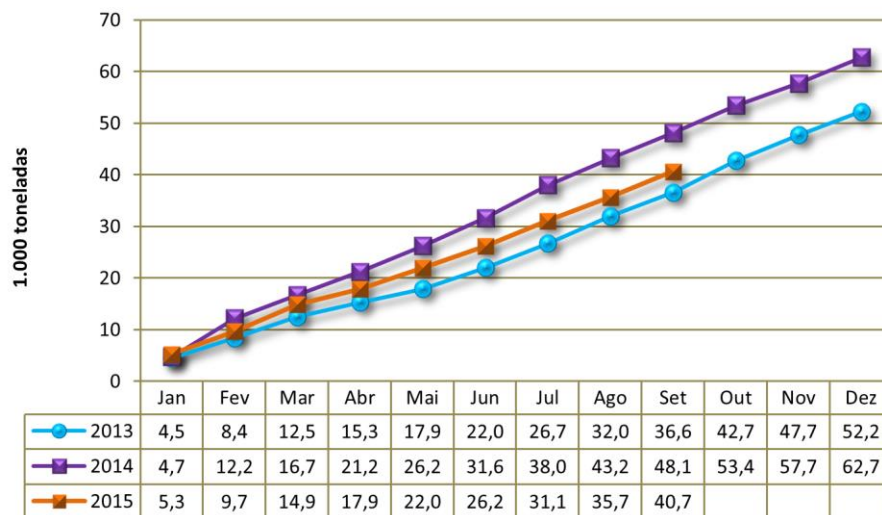
**EXPORTAÇÕES ACUMULADAS DO SETOR DE ROCHAS
 2013-2015**

**EVOLUÇÃO COMPARADA DA TAXA DE VARIAÇÃO DO VALOR DAS EXPORTAÇÕES
 BRASILEIRAS DE ROCHAS ORNAMENTAIS - 2013-2015**


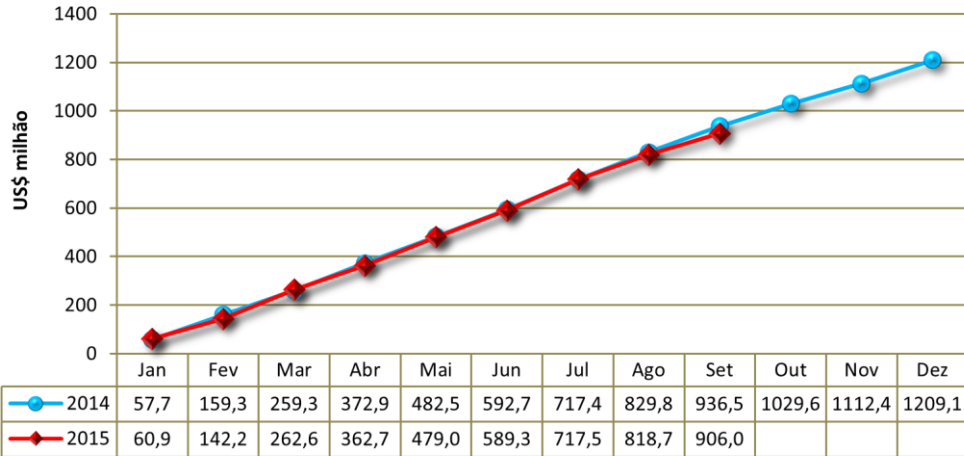
EVOLUÇÃO DA TAXA DE PARTICIPAÇÃO DE ROCHAS PROCESSADAS NO FATURAMENTO DAS EXPORTAÇÕES BRASILEIRAS DE ROCHAS ORNAMENTAIS



EVOLUÇÃO DA TAXA DE PARTICIPAÇÃO DE ROCHAS PROCESSADAS NO VOLUME FÍSICO DAS EXPORTAÇÕES BRASILEIRAS DE ROCHAS ORNAMENTAIS



**IMPORTAÇÕES BRASILEIRAS ACUMULADAS DE MATERIAIS ROCHOSOS
 NATURAIS - 2013-2015**

**IMPORTAÇÕES BRASILEIRAS ACUMULADAS DE MATERIAIS ROCHOSOS ARTIFICIAIS
 (AGLOMERADOS) - 2013-2015**


**SALDO ACUMULADO DA BALANÇA COMERCIAL DO SETOR DE ROCHAS
 ORNAMENTAIS EM 2014 E 2015**

**EVOLUÇÃO DA PARTICIPAÇÃO PERCENTUAL DO FATURAMENTO DAS EXPORTAÇÕES
 DE ROCHAS NO TOTAL DAS EXPORTAÇÕES BRASILEIRAS EM 2014 E 2015**
